



La girelle

Nom commun : girelle

Nom scientifique : *Coris julis* et *Coris giofredi*

Famille : labridés

Ordre : perciformes

Classe : ostéichthyens

Comment la reconnaître ?

La girelle a un corps visqueux et couvert d'écaillés, à l'exception de la tête ; le corps se termine par une queue arrondie. Les yeux irisés sont orange. La bouche, petite et rétractile, est ornée de grosses lèvres et dotée de dents maxillaires, grandes et coniques, bien séparées les unes des autres.

La girelle a une seule et longue nageoire dorsale

Comment l'appelle-t-on en France ?

Nombreuses appellations locales : girelle royale, donzelle, donzella, dounzelo, dacho-de-rei, siguera, tjoula.

Une livrée d'arlequin

La livrée de la girelle varie suivant l'état sexuel, montrant des couleurs plus voyantes quand le poisson a des caractères mâles. Le corps est habituellement blanc sur la partie inférieure et présente des reflets bleus sur la partie supérieure.

Sur ses flancs azurés, du museau à la nageoire caudale, on trouve une large bande dentelée rouge orangé. La queue est gris-bleu, les nageoires antérieures sont violettes. La nageoire dorsale possède une tache bleue sur ses premiers rayons, absente dans la phase femelle. Quand la girelle prend des caractères femelles, les teintes sont beaucoup plus neutres.



Mâle

soutenue par des rayons épineux à la partie antérieure, et des rayons mous à l'arrière. Sa longueur maximale est de 25 cm.



Femelle

Deux poissons en un

La girelle est, comme beaucoup de poissons, bisexuée, passant au cours de sa vie d'un sexe à l'autre, ce qui a fait considérer à tort qu'il existait deux poissons différents :

Coris julis (girelle mâle) et *Coris giofredi* (girelle femelle).

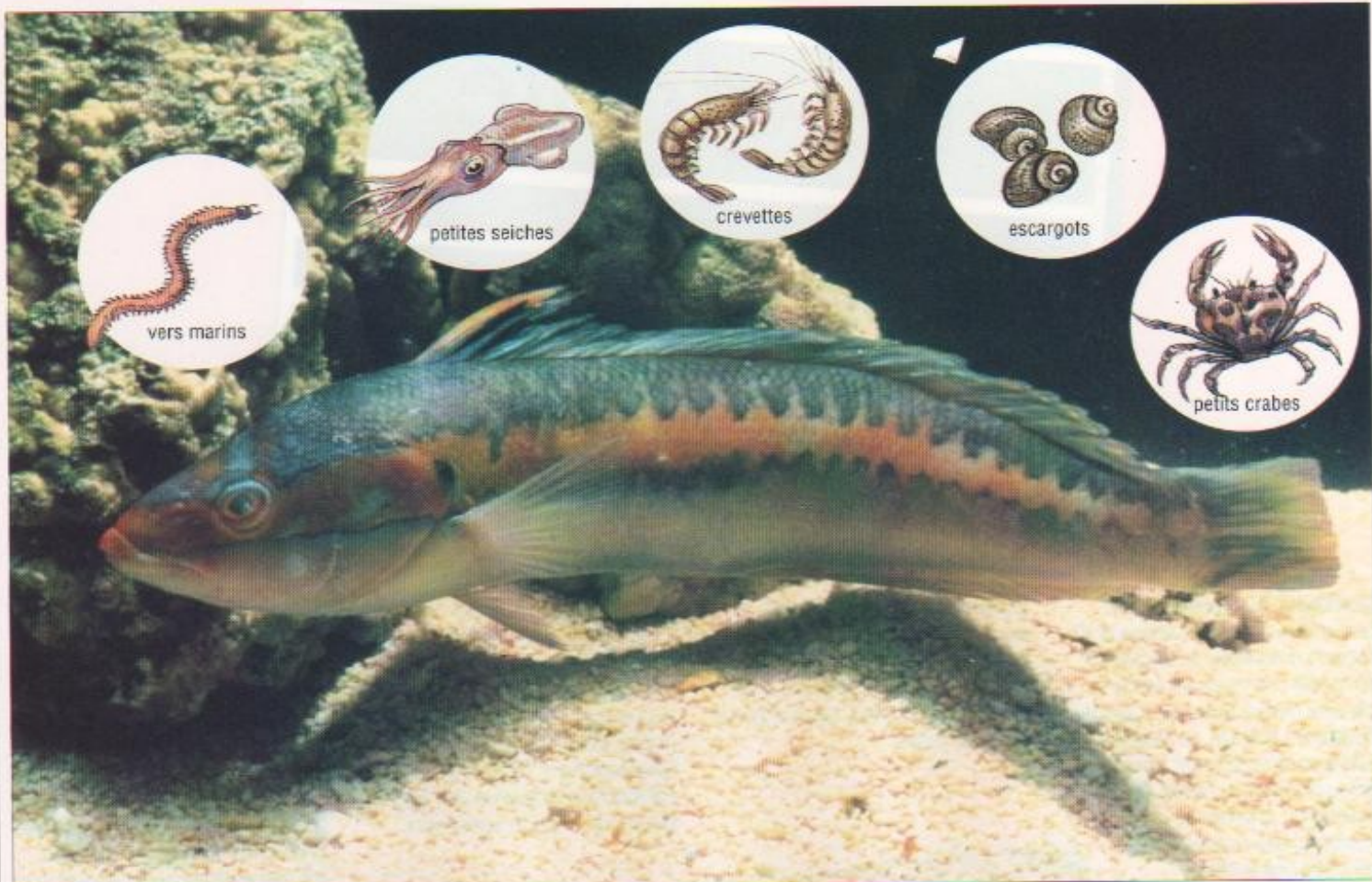
Et dans les autres pays ?

Donzella (Italie), *gallito del rey* (Espagne), *pia del rey* (Portugal), *Meerjunker* (Allemagne), *rainbow-wrasse*, *black-umber* (Angleterre), *vranac* (Yougoslavie), *sykios* (Grèce).

Son comportement

Comme tous les labridés, la girelle dépose ses œufs dans une sorte de nid, qu'elle construit avec des algues. C'est un poisson que son naturel

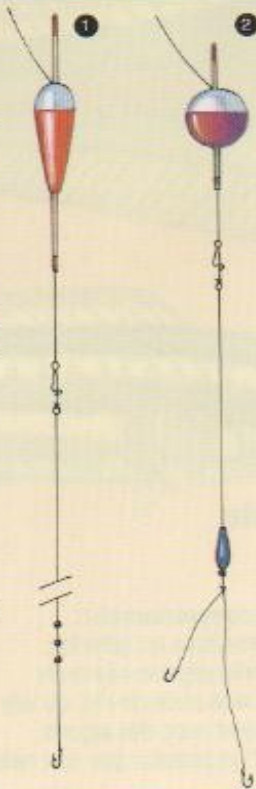
sociable porte à vivre en bancs assez denses. Actives de jour, les girelles passent la nuit immobiles sur le fond marin, où elles dorment couchées sur le flanc.



Comment la pêcher ?

Les montages

Les matériels classiques et légers conviennent bien. La canne avec un moulinet ne doit pas dépasser 5 m avec, sur la bobine, un fil de 20/100 et deux hameçons inversés n° 12 ou 14. Pour les hauts-fonds, le bas de ligne aura 80 cm, avec un flotteur rouge (comme toujours en mer) équilibré par quelques plombs (1). En cas de profondeur plus importante (2), le bas de ligne sera divisé en deux bras longs de 15 et 35 cm, avec une olivette sur la séparation.



Comment mord-elle ?

La girelle tourne d'abord autour de l'appât qu'elle commence à déchirer par des morsures violentes. Elle s'éloigne et revient sur l'appât. Il convient alors d'attendre la première touche et de ne ferrer que lorsque le flotteur a disparu. Donnez un coup sec, car la girelle engloutit l'appât jusqu'à l'œsophage, et l'extraction de ce corps visqueux sera difficile.

Alimentation

Vorace et omnivore, la girelle se nourrit de petites seiches, de crustacés, de vers marins et d'escargots (dont elle broie la coquille avec ses dents solides), mais aussi d'algues et d'herbes marines.

Appâts

Tous les appâts conviennent, à condition qu'ils ne soient pas trop tendres, sinon la girelle peut les décrocher facilement de l'hameçon. Elle a une préférence pour les escargots décortiqués, les arénicoles, les calmars, etc.



Où la trouve-t-on ?

Sur tout le littoral français, de la mer du Nord à la Méditerranée, habituellement sur les fonds rocheux ou artificiels comme les môles, à faible profondeur.

Elle recherche aussi les algues sur les fonds sableux. Quand la mer est calme ou peu agitée et l'eau transparente, la girelle s'approche de la rive. Elle peut être pêchée toute l'année.